



HU - OLDALFALI USZODAI PÁRÁTLANÍTÓ
HASZNÁLATI UTASÍTÁS és MŰSZAKI DOKUMENTÁCIÓ

MODEL: DRY 300i & 500i

Köszönjük, hogy ezt a készüléket választotta.

Kérjük alaposan olvassa el a használati utasítást mielőtt készülékét használatba venné.

A későbbi kellemetlenségek elkerülése végett, kérjük e kezelési útmutatót alapos áttanulmányozását.

A gyártó nem vállalja a felelősséget a nem rendeltetés szerű használatból adódó hibákért.

- Tartalom:
1. Biztonsági előírások
 2. Készülék használatának megjelölése
 3. Használati utasítás
 4. Készülék karbantartása
 5. Készülék szervize
 6. Szerelési útmutató
 7. Műszaki adatok

1. BIZTONSÁGI ELŐÍRÁSOK

Soha ne nyúljon a készülékhez vizes kézzel.

A tisztítás során ne freckendezzen gyúlékony anyagokat a készülékbe, tüzet okozhat.

A készüléket ne tisztítsa vízzel.

A tisztítás során ne használjon agresszív tisztító szereket, károsodást vagy deformációkat okozhatnak.

A műanyag részek tisztításánál ne használjon olyan tisztító eszközöket, melyek alkalmatlanok a készülék burkolatára (otthoni tisztító szerek, oldószer, fehérítő, benzol, higító, durva por tisztításra, krezol, vegyszerek). A készülék burkolatát törölje át puha rongyal vagy szivaccsal.

Soha ne rakjon vagy ne dobáljon semmilyen tárgyat a készülék nyílásaiba vagy a csőbe.

A burkolat műanyagból készült. A burkolat közelében ne helyezzen el égő cigarettát vagy más magas hőmérsékletű anyagot.

A készüléket csak a használati utasításban leírtak szerint használja. A gyártó által javasolt alkatrészeket használjon.

A légtérelő nyílásokat nem szabad elzárni, ezért vigyázzon, hogy a lég bevezető illetve elvezető nyílásokba ne kerülhessen szemét, hajszalak, stb.

Azonnal állítsa le a készüléket és kapcsolja ki a biztosítékot, ha valami rendellenességet észlel (füst, égett szag, stb.)

A készülék javítását és áthelyezését csak a kijelölt márkaszerviz szakembere végezheti el.

A készülék tisztítása előtt kapcsolja ki a biztosítékot.

A készülékre ne rakjon más tárgyakat.

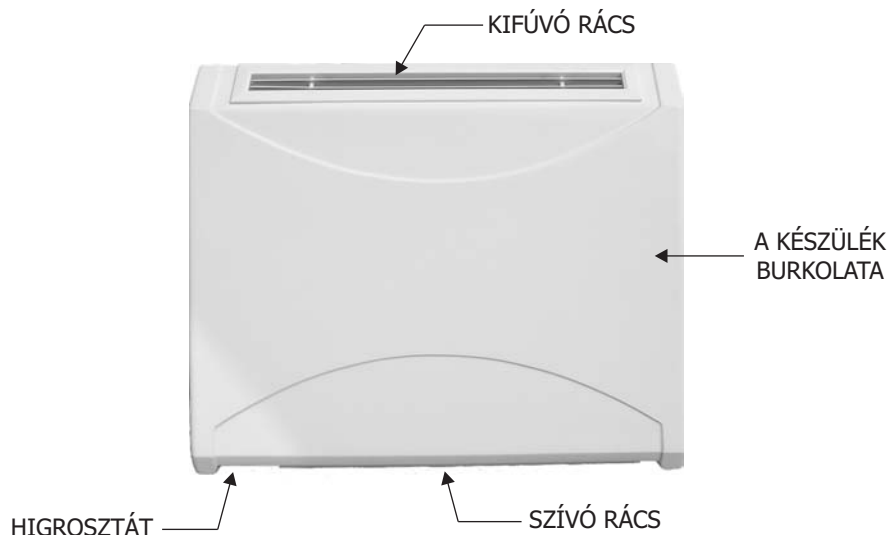
Ha a készüléket nem fogja hosszabb ideig használni, kapcsolja ki a biztosítékot.

2. KÉSZÜLÉK HASZNÁLATÁNAK MEGJELÖLÉSE

A készülékek alkalmasak beltéri uszodák, pezsgőfürdők, szaunák, esetleg mosodák, szárítók levegőjének kiszáraitására nem poros környezetben.

A DRY 300i alkalmas 30 m , a DRY 500i alkalmas 60m , beltéri úszómedencék légkiszáraitására 15 - 35 °C hőmérséklet mellett.

A páratartalom szempontjából optimális a 2 - 3 °C -al magasabb levegő hőmérséklet az uszoda vizénél.



3. HASZNÁLATI UTASÍTÁS

3.1. Páratartalom szabályozás beépített higrosztáttal

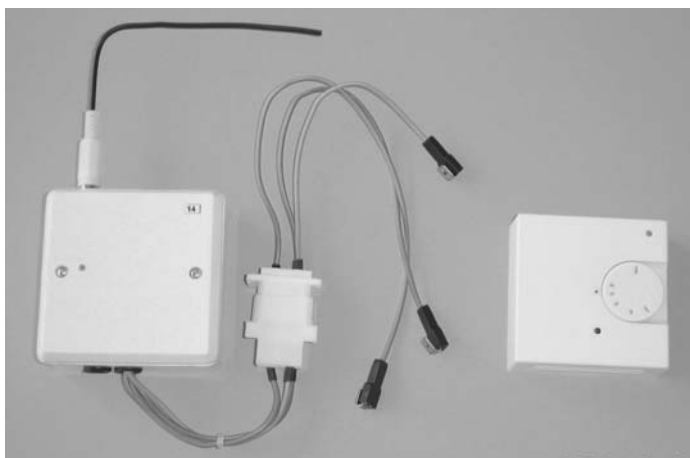
A beépített higrosztát a készülék alján a bal oldalon található. A beépített higrosztát a beszívott levegő páratartalmát érzékeli és a beállított értéktől függően kapcsolja a kompresszort. Ha a kapcsoló középső helyzetben áll, akkor a berendezés 60% relatív páratartalmat biztosít. Az uszoda helyiségének optimális nedvességtartalma kb. 55 - 65%. A levegő relatív pára nedvesség tartalmának ezen érték alá való csökkentése nem ajánlott sem fiziológiai sem épület fizikai szempontból, ráadásul többlet energia fogyasztással jár. A higrosztát beállítását a felhasználó végzi.



A higrosztát kapcsolója előlnézetből

3.2. Páratartalom szabályozás különálló higrosztáttal - csak megrendelésre!!!

A páratlanítóhoz különálló tartozékként távirányító higrosztát is rendelhető. Ezután a páratlanító két higrosztáttal fog rendelkezni. Az egyik higrosztát a páratlanító készülékbe van beépítve, a másik pedig különálló egy dobozba. Amennyiben a páratlanítóhoz mind a két higrosztát hozzá van kapcsolva, a páratlanító az alacsonyabb értékre beállított higrosztát parancsainak megfelelően működik. Ezért a páratlanító készülékbe beépített higrosztátot célszerű 70%-os vagy ennél nagyobb értékre beállítani. A készülékbe beépített higrosztát tartalékként szolgál arra az esetre, ha távirányító higrosztátban kifogy az elem, vagy az meghibásodik. A távirányító higrosztátot 55 - 65% közötti értékre ajánljuk beállítani. 55%-os alá csökkenteni a levegő relatív páratartalmát nem ajánlott sem fiziológiai sem épület fizikai szempontból. Ezen kívül többlet energia fogyasztással jár.



Bal oldali kép: távirányító higrosztát adó-vevő készüléke, melyet a páratlanítóhoz elosztó konnektorokkal csatlakoztatunk;
jobb oldali kép: külső higrosztát beépített adó-vevő készülékkel.

A készülék elhelyezése:

A távirányító higrosztátot a helység legnedvesebb pontjára kell felszerelni szokás szerint a páratlanítóval szemközti sarokban. Így van biztosítva, hogy a helyiség egyik részében sem lesz nagyobb nedvesség a higrosztáton beállított értéknél. A szabályozót nem szabad olyan fémlapra erősíteni, amely gátolja a v f szignálja terjedését és ezáltal megakadályozza a kapcsoló egységgel történő érintkezését.

Automatikus üzemmód:

Ha páratartalom meghaladja a kívánt értéket, bekapcsol a páratlanító szabályozója. A távirányító higrosztát oldalán található zöld LED parancs küldés esetén felvillan.

Elem csere:

A távirányító higrosztát 9V alkalikus elemel van táplálva. Csak alkalikus elemet használjon, mert a közönséges elem kifolyhat és károsíthatja a készüléket. Az elem élettartama kb. 12 hónap. A szabályzó automatikusan ellenőrzi az elem állapotát. Ha az elem feszültsége egy bizonyos érték alá csökken (a telep lemerülőben van), akkor a készüléken található piros színű LED dióda kigyullad. Ezt követően kérjük a lehető leggyorsabban kicserélni az elemet. Az elemcserét a következőképpen végezzük: eltávolítjuk a higrosztát szabályozókorongját, a gomb alatt található csavart kicsavarjuk, majd eltávolítjuk a készülék felső lapját. Amennyiben az elemcserét nem végezzük el időben és az elem lemerül, a páratlanító a beépített szabályozó szerint fog működni egészen addig, amíg nem történik meg az elemcsere.

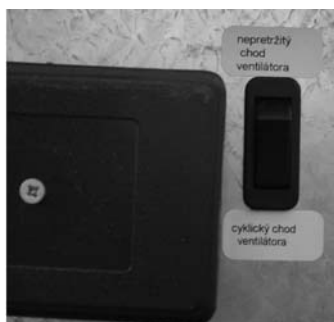


Hálózat kimaradás a páratlanító működtetése közben:

Ha a páratlanító működtetése közben áramkiesés következik be, akkor a készülék leáll. Az újraindítást követően a készülék az áramkiesés előtti utolsó beállítás szerint fog működni. Az eredeti beállítás az áramkimaradás megszűnése után legkésőbb 15 perccel helyreáll.

3.3. A ventilátor szabályzása

A páratlanító belső borítása alatt egy kétállású kapcsoló található, mely a ventilátor szabályzására szolgál. Első állásban a ventilátor állandóan be van kapcsolva, még akkor is ha a kompresszor nem működik. Második állásban a ventilátor a kompresszorral együtt kapcsol be, tehát ciklikusan működik. A ventilátor folyamatos üzemeltetése optimálisabb, mivel a készülékbe épített nedvesség érzékelő folyamatosan érzékeli a páratartalmat, ezáltal növekszik az érzékelő pontossága. A ventilátor beállítását a szerelést végző cég végzi el az üzemeltető kérésének megfelelően.



Ventilátor üzemmódjának kapcsolója

3.4. A kompresszor szabályzása

A kompresszor késleltetési ideje min. 3 perc, de a terem páratartalmának függvényében lehet ennél hosszab is. A kompresszor indításának késleltetési ideje a készülék védelmének érdekében min 3 perc. A kompresszor leállása és újra indítása között min 3 percnél kell eltelni. Az üzemeltető nem tudja megváltoztatni az időzítő beállítását.

4. A KÉSZÜLÉK KARBANTARTÁSA

Ügyeljen arra, hogy a lég be illetve ki vezető nyílás ne legyen eltakarva. Tilos a készülék tetejére szárítás céljából törülközőt, vagy más ruhadarabot helyezni. A külső burkolat tisztítása mosogatószerrel és puha törülköhával történhet.

Készülékből való vízcsöpögés esetén ellenőrizze, hogy a műanyag tömlő nincs-e eltömődve és megfelelő-e az lejtése a csatorna elvezetés felé.

5. SZERVIZ ÉS KARBANTARTÁS

A készüléket ajánlatos évente egyszer szakszervizzel kitisztíttatni és átvizsgáltatni. Ezt a hosszantartó hibamentes működés érdekében ajánlatos betartani. Soha ne próbáljuk sajátkezűleg kitisztítani a készülék belső részét. A készülék belső részeinek alkatrészeinek karbantartását nem ajánljuk sajátkezűleg elvégezni. A készülék mozgó és elektromos feszültség alatt álló részeket is tartalmaz. Ezért a készülék javítását az adott ország ide vonatkozó előírásait teljesítő szakember végezheti el.

6. SZERELÉSI ÚTMUTATÓ

A biztonságos működés érdekében a készülék elhelyezését és üzemeltetését a magyar illetve európai elektromos szabványnak megfelelően kell elvégezni !!!

6.1. A készülék elhelyezése

Fontos a szabad tér biztosítása a készülék alatt 150 mm, fölötté 200 mm.

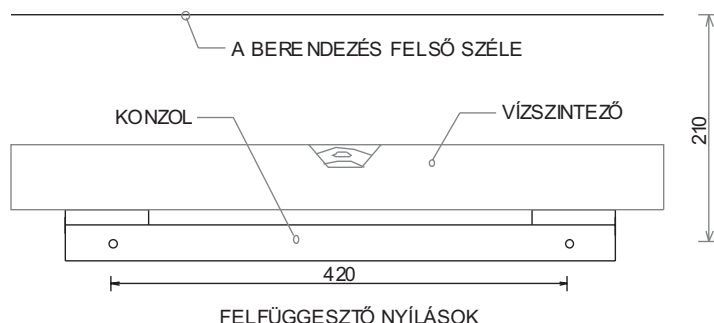
A készülék két oldalán szintén min. 200 mm szabad tér szükséges szerelés és karbantartás céljából. A légszárítás jobb hatásfoka érdekében minél magasabba kell szerelni a készüléket. Tilos a padlóra állítva üzemeltetni.

6.2. Falra szerelés

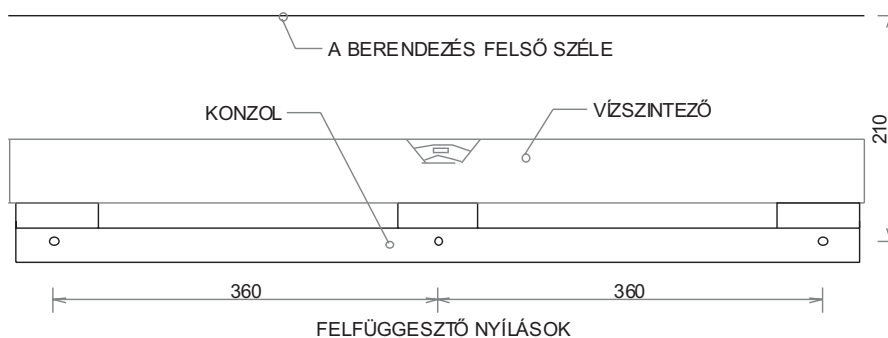
A berendezések önhordó szerkezetűek és könnyen felszerelhetők.

A készülék tartozéka egy konzol, melyet megfelelő teherbírású falra kell felcsavarozni vízszintesen. A konzol falra való felcsavarozása után a készülék felakasztható a burkolat eltávolítása nélkül. Az alsó rögzítő csavarok eltávolítása után a burkolat leakasztható. A készülék fel erősítésére szolgáló nyílások tengelyei 210 mm a készülék felső pereme alatt találhatóak. A nyílások egymástól 420 mm találhatóak a DRY 300i esetében és 360 mm a DRY 500i esetében.

DRY 300i típus



DRY 500i típus

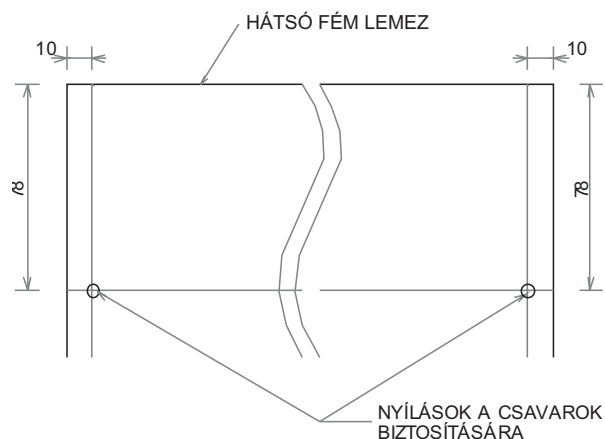


6.3. A készülék burkolatának leszerelése és felfüggesztése

A készülék burkolatát a 2 csavar (DRY 300i) és 3 csavar (DRY 500i) kivétele után lehet levenni, melyek a készülék alsó részén találhatóak. A takaró rész alsó részének elhúzásával és azután felfelé emelésével ki akasztjuk a tartórészből. Összeszerelés fordított munkafolyamatban tudjuk elvégezni.

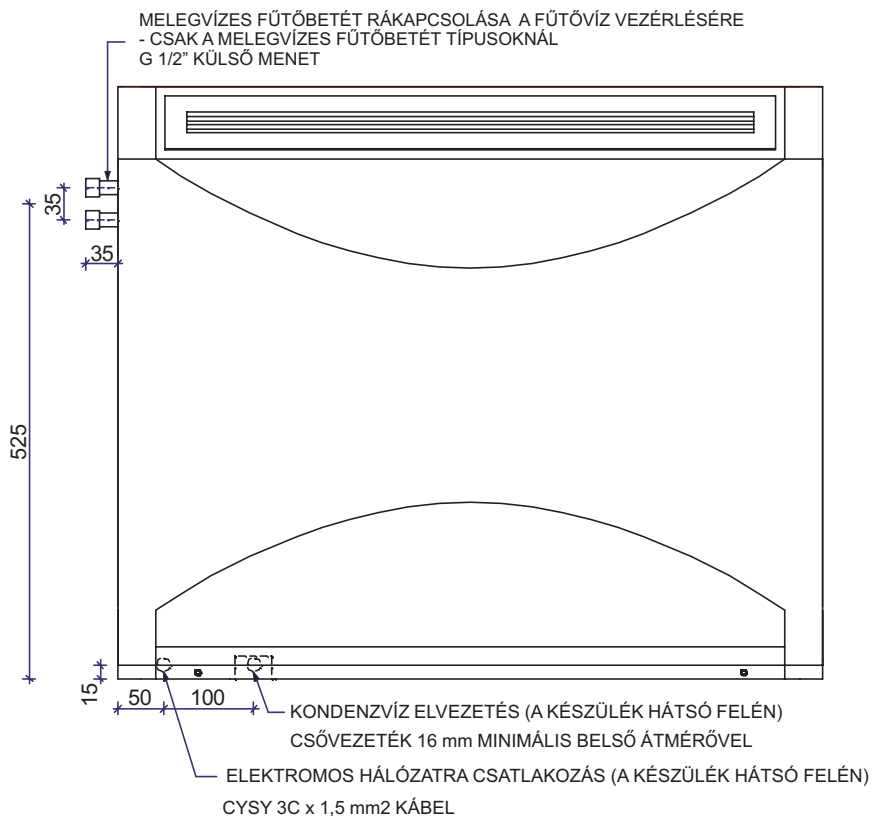
6.4. A készülék biztosítása

A készülék úgy van megtervezve, hogy a falra akasztás után biztosító csavarokkal rögzítjük a falhoz, melyek meggátolják a készülék leesését véletlen megemelés esetén. A lyukak a tartószerkezet sarkaiban találhatóak, melyekhez a takaró rész leszerelése után hozzáférhetünk. A készülék hátulján található biztosító csavarok nyílal vannak megjelölve. A készülék felszerelését bizzuk szakemberre aki a falak típusának megfelelően választja ki a felfüggesztés módját.



6.5. A kondenzvíz elvezetése

Gravitációs úton történik megfelelő esés biztosításával min. 5 mm/1000 mm szifonon keresztül a csatornába vagy külső térbe. Tilos a kondenzvíz elvezetése az uszoda vizébe vagy terébe, mert bakteriálisan szennyezett. A kondenzvíz elvezetése műanyag tömlőn keresztül történik 12 mm belső és 16 mm külső átmérővel ami a készülékeken alul baloldalon található.



RÁKAPCSOLÁSOK A DRY 300I ÉS DRY 500I ÉRVÉNYESEK - ELŐLNÉZET

6.6 A készülék elhelyezése és elektromos hálózatra való csatlakozás

A készülék elhelyezését és elektromos hálózatra való csatlakozást az IEC 60 364-7-701 és IEC 63 64-441 szabványok szerint kell kivitelezni (figyelembe véve a velük összefüggő szabványokat is). A készülék üzemeltetése csak jól földelt hálózatról megengedett. Nedves zárt térről lévén szó, ezért a készüléket szükséges ellátni 10A-es (DRY 300-as esetén) vagy 16A-es (DRY 500-as esetén) hálózati biztosítékkal kialakított áram-védelemmel max. 30 mA-es névleges különbséget nem meghaladó lekapcsolóárammal (EV-relé), (RESIDUAL CURRENT DEVICES WITH A RATED OPERATING RESIDUAL CURRENT NOT EXCEEDING 30mA IEC 60 364-4-41 PARAGRAF 412.5) vagy hálózati leválasztótranszformátorral. Az elektromos csatlakozó doboz mindkét gép bal oldalán alul található a burkolat eltávolítása után. A hálózat bekötése a doboz központi csavarjának kilazítása után hozzáférhető. A készülék hálózati biztosítékát és áramtalanító főkapcsolóját a beltéren kívül kell elhelyezni, melynek kikapcsolás esetén egyidejűleg az „L” és „N” vezetéseket meg kell szakítani.



A készülék felszerelésének előkészítése: konzol, kondenzvíz elvezető cső és elektromos hálózatra való csatlakozás

A LÉGSZÁRÍTÓ ELHELYEZÉSE

A készülék elhelyezését és elektromos hálózatra való csatlakozását a szabványok szerint kell kivitelezni.

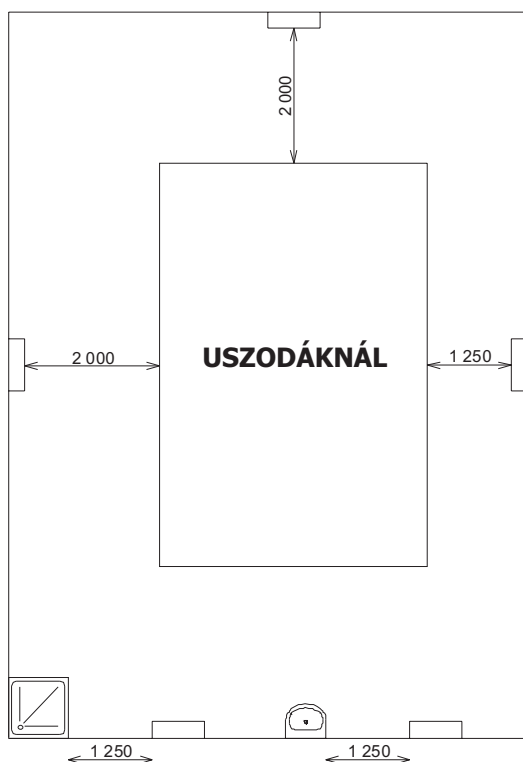
A készülék a 0,1 és 2-es zónám kívül ajánlott elhelyezni.

0-ás zóna a medence fölötti teret jelenti 2-es vagy 1-es zónám belüli elhelyezésnél be kell tartani a szabványt.

1-es ZÓNA, IPX4

Uszodáknál amelyeknél a tisztítást nem végzik vízszugárral

a készüléket 1250 - 2000mm-re vízszítesen kell elhelyezni a medence szélétől az IEC szabvány szerint és min. 300mm-re a padlózat fölött.



2-es ZÓNA, IPX2

Uszodáknál amelyeknél a tisztítást nem végzik vízszugárral

A készüléket 2000 - 3500 mm-re vízszítesen kell elhelyezni a medence szélétől az IEC szabvány szerint és min. 150 mm-re (mi esetünkben ajánlott 300mm) a padlózat fölött, megfelelő légáramlást biztosítva, tilos a készüléket a padlózatra szerelni.

KÍVÜL A ZÓNÁN

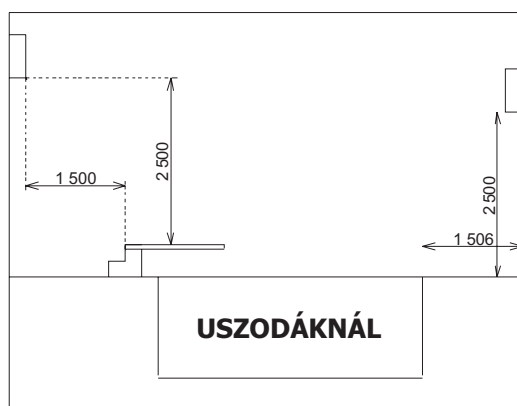
Ha a készülék vízszítesen 1250mm-ert meghaladó vagy kisebb távolságban van a medence szélétől, akkor a készülék alsó szélét min. 2500mm magasságban kell elhelyezni a medence felületétől, ha a medence süllyesztve van a padlózatba, akkor a padlózattól számítva.

A készüléket min. 1250mm-re vízszítesen a zuhanyzó szélétől (a kézzel való érinthetőségen kívül) és min. 1200mm-re a padlózat fölött kell elhelyezni, tilos a készüléket zuhanyzó fölött elhelyezni.

a készüléket a mosdó szélétől min. 1250mm-re vízszítesen (a kézzel való érinthetőségen kívül) és min. 1200mm-re a padlózat fölött kell elhelyezni, tilos a készüléket a mosdó fölött elhelyezni.

KÍVÜL A ZÓNÁN

a készüléket az ugródeszka (vagy egyéb) függőleges síkjától vízszítesen min. 1500 mm-re, és 2500 mm magasan (a lemagassabb ponttól számítva ahol még személyek tartózkodhatnak) kell elhelyezni.



KÍVÜL A ZÓNÁN

a készüléket az ugródeszka (vagy egyéb) függőleges síkjától vízszítesen min. 1500 mm-re, és 2500 mm magasan (a lemagassabb ponttól számítva ahol még személyek tartózkodhatnak) kell elhelyezni.

A készüléket feltétlenül a vízszugárral való tisztítási zónán kívül kell elhelyezni !

A készülék elektromos hálózatra való csatlakozásának és védelmének meg kell felelnie az erre vonatkozó szabványoknak.

A készüléket feltétlenül szükséges ellátni hálózati biztosítókkal kialakított áram-védelemmel max.30mA-es névleges különbséget nem meghaladó lekapcsolóárammal, vagy hálózati leválasztó transzformátorral !

6.7. Melegvízes hőcserélő - megrendelésre

A melegvízes hőcserélőt megrendelés alapján szállítjuk. A hagyományos fűtőtestekhez hasonlóan a melegvízes fűtőrendszerre csatlakozhatók. A fűtővíznél szabályozó szelepen keresztül kell belépni a hőcserélőbe. A melegvízes hőcserélő nincs felszerelve szabályozó szeleppel. A szabályozó szelepet a telepítő szakember szerzi be.



Ábra - a hőcserélő csatlakozója

A telepítés és nyomás alá helyezés után a hőcserélőt légteleníteni kell. A légtelenítő szelep a bejövő csatlakozónál található. A hőcserélő maximális teljesítmény kihasználása érdekében a ventilátort állandó bekapcsolt üzemmódba kell állítani.

6.8. A készülék felfüggesztése a falra - megrendelésre

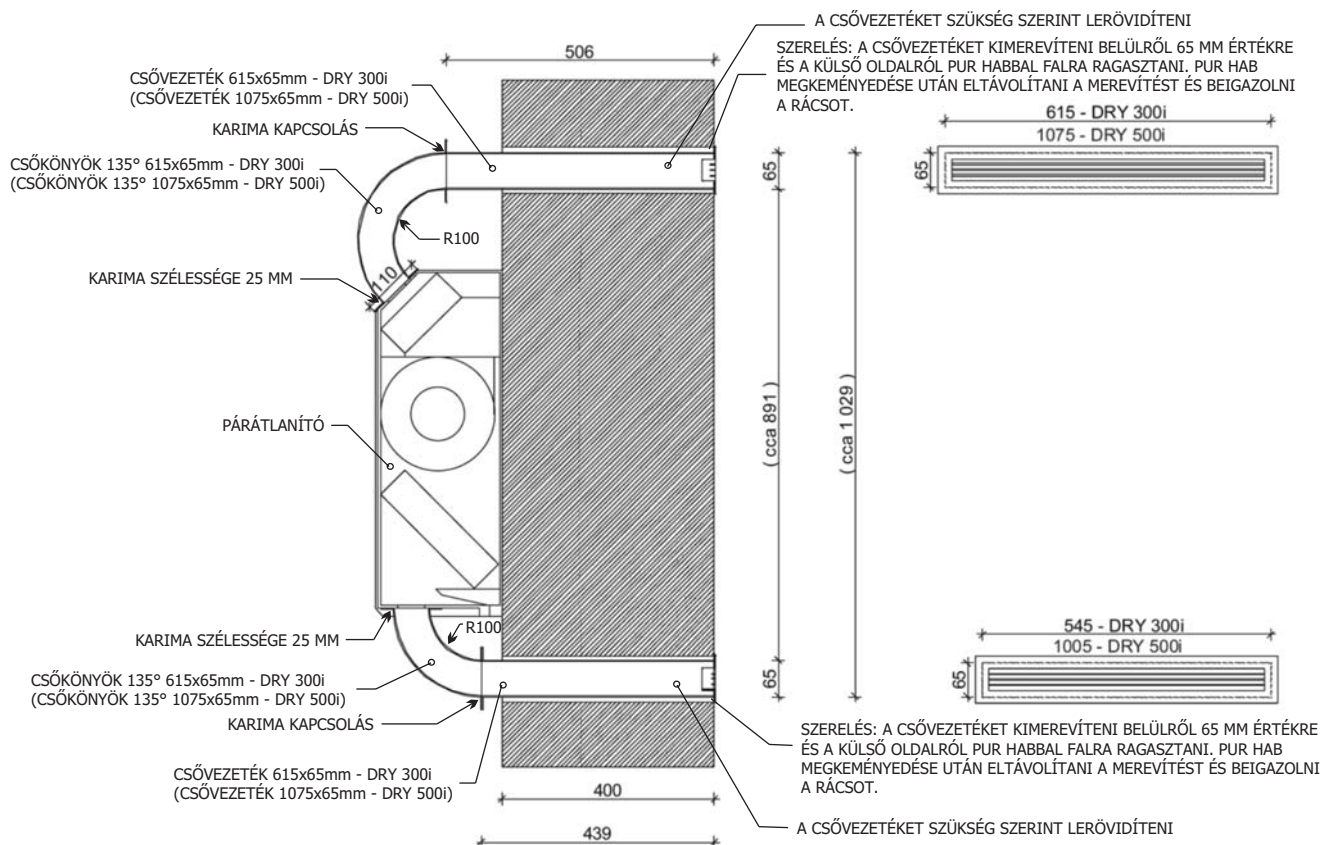
A páratlanító készülékek úgy vannak tervezve, hogy egyszerűen felszerelhetőek legyenek a medencével szomszédos helyiség falára is. Ha a készüléket a medencével szomszédos helyiség falára szereljük, akkor a medence felőli oldalon csak a páratlanító légterelő rácsai lesznek láthatók. Ebben az esetben a páratlanítóhoz csöveket csatlakoztatunk, úgy hogy biztosítva legyen a medence helyiségéből a folyamatos levegő el illetve bevezetés. A páratlanítóhoz kapható csövek 400 mm vastag fal áthidalására alkalmasak.



Nézet a szomszédos helyiségből



Nézet a medence helyiségből
a belső vakolat felhordása előtt

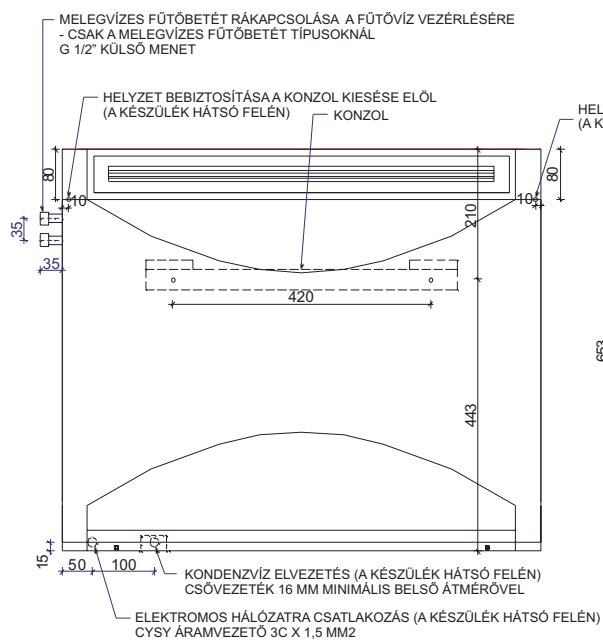


7. MŰSZAKI ADATOK

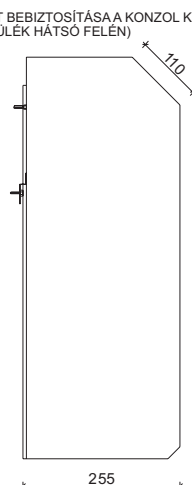
MŰSZAKI ADATOK	EGYSÉG	DRY 300i	DRY 500i
Beltéri uszoda vízfelülete	m ²	30	60
PÁRÁTLANÍTÓ TELJESÍTMÉNYE:			
Teljesítmény 30 °C / 60 % relatív páratartalomnál	l/24 h	30	60
Teljesítmény 30 °C / 70 % relatív páratartalomnál	l/24 h	38	75
Teljesítmény 30 °C / 80 % relatív páratartalomnál	l/24 h	43	92
Működési hőmérséklet	°C	15-35	15-35
Páratartalom beállítás	%	20-100	20-100
Légszállítás	m ³ /h	440	740
Hangnyomásszint (1 m távolságban)	dB (A)	44	44
Hőteljesítmény	W	1900	3500
Teljesítmény felvétel	W	750	1200
Csatlakozás	V/Hz/f	230/50/1	230/50/1
Üzemi áramfelvétel	A	4,4 / 15,8	7,5 / 30
Biztosítás "C"	A	10	16
Mechanikus védettség	IP	44	44
Áramvezeték	mm ²	CYSY 3C x 1,5	CYSY 3C x 1,5
Kondenzvíz elvezető cső	mm	d 16	d 16
Méretek (szélesség x magasság x mélység)	mm	780 x 653 x 255	1245 x 653 x 255
Csomagolás méretei (szélesség x magasság x mélység)	mm	850 x 810 x 345	1315 x 810 x 345
Súly - nettó / bruttó	kg	40/46	60/69
Hűtőközeg - R 407 C	kg	0,5	0,75
Hűtőrendszerben uralkodó max. nyomás HP/LP	bar	20,6/10,6	20,6/10,6
Hatásfok tényező	DER	2,4	2,7
KIEGÉSZÍTŐ TARTOZÉK			
Vezeték nélküli távszabályzó	igen/nem	igen	igen
Melegvízes hőcserélő fűtő teljesítménye 90/70 °C-os hőmérsékletnél	W	2000	4000
A melegvízes hőcserélő csatlakozása	menet	külső G 1/2"	külső G 1/2"

DRY 300i MÉRETEI

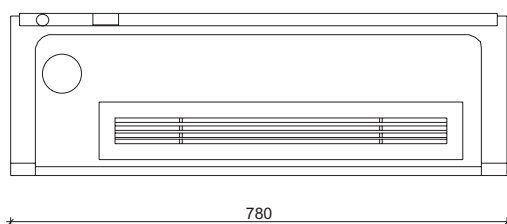
ELÖLNÉZET



OLDALNÉZET

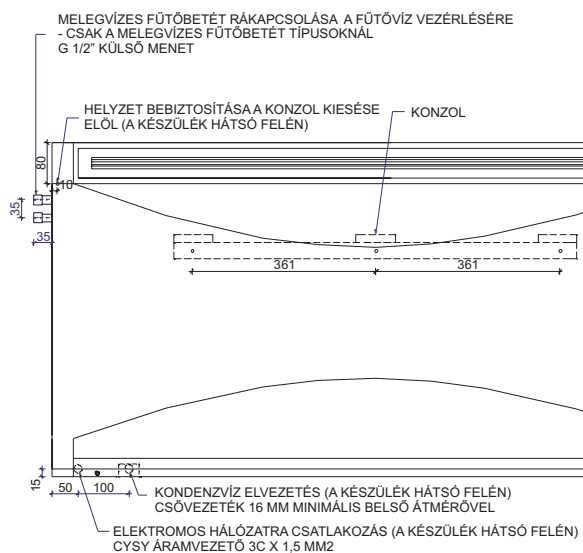


ALULNÉZET

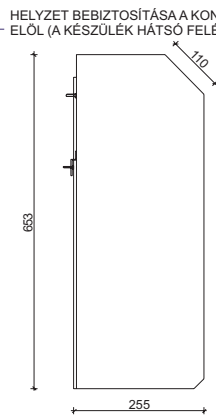


DRY 500i MÉRETEI

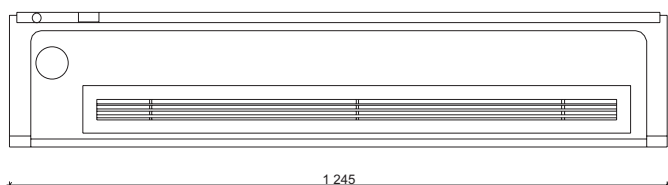
ELÖLNÉZET



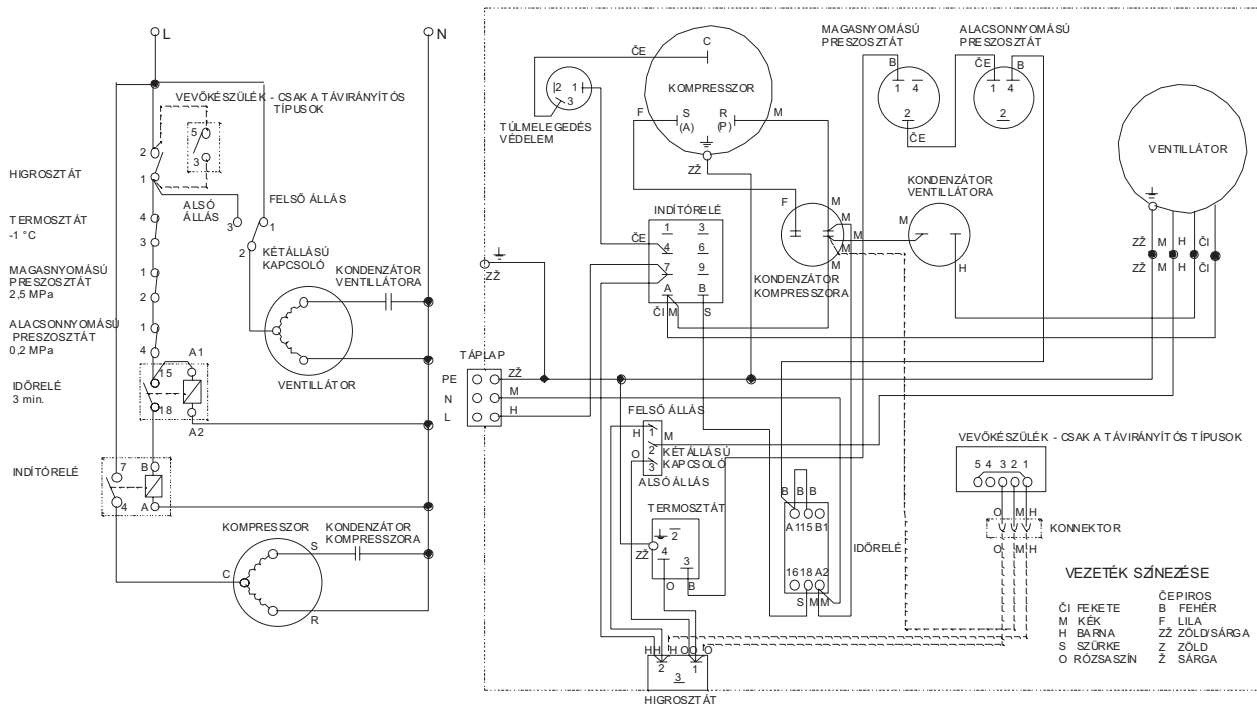
OLDALNÉZET



ALULNÉZET

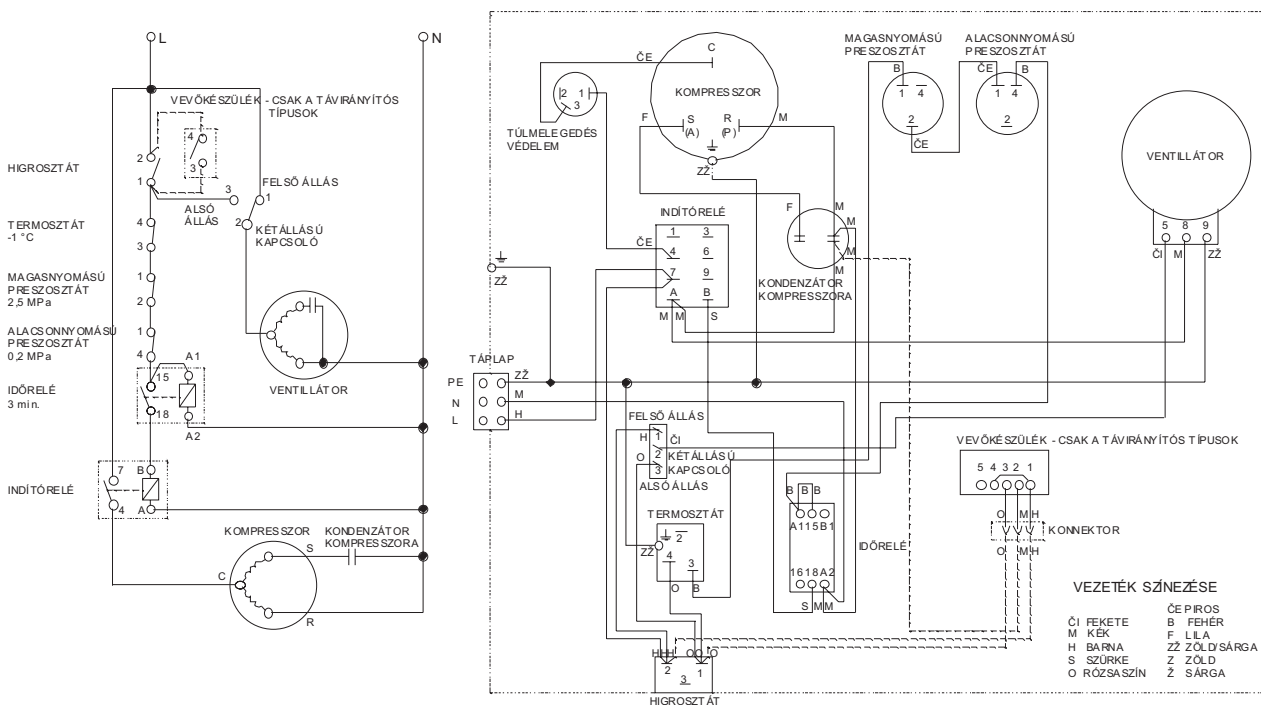


KAPCSOLÁSI RAJZ MODELL DRY 300i



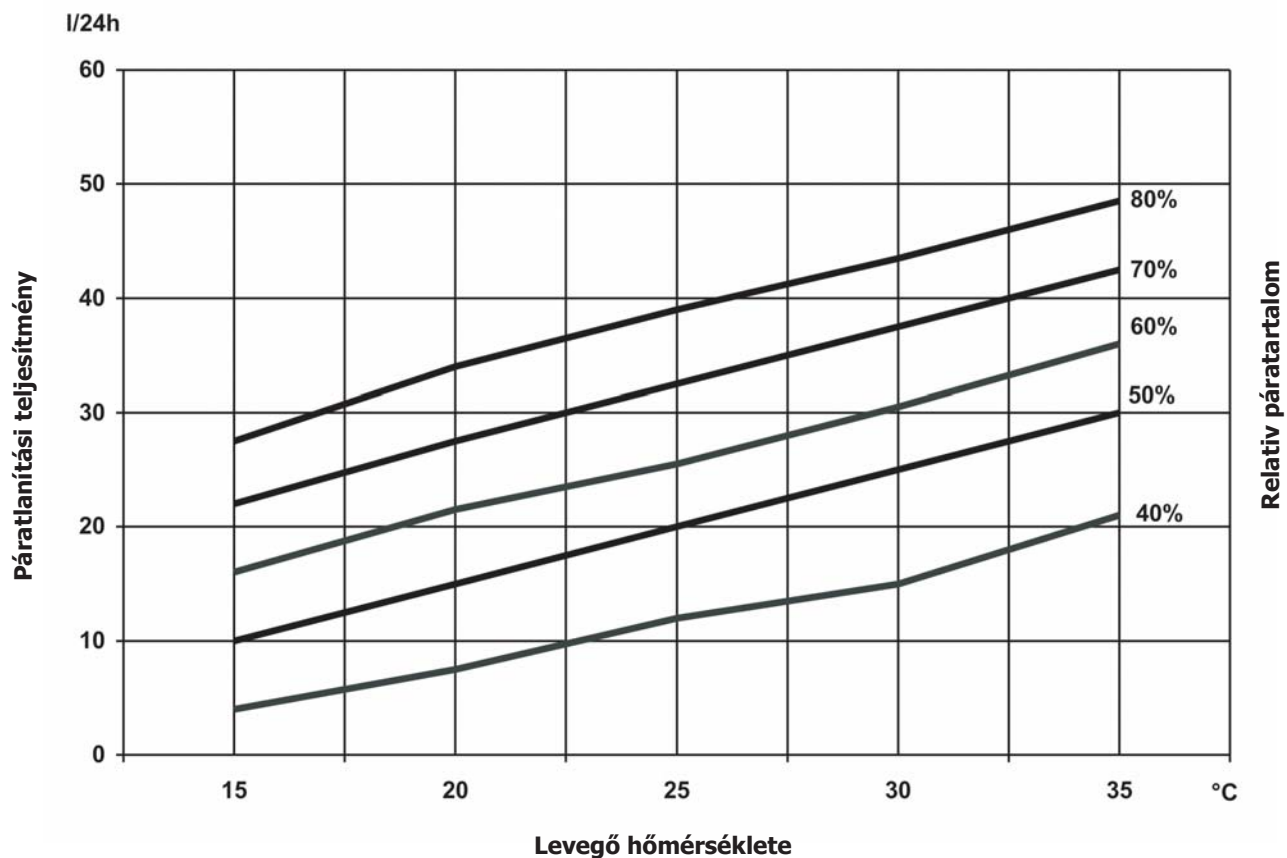
MEGJEGYZÉS: VASTAG VONALLAL A TÁVSBÁLYOZÓ HIGROSZTÁT UTÓLAGOS TELEPÍTÉS ESETÉN BEKAPCSOLANDÓ VEZETÉKET JELELT

KAPCSOLÁSI RAJZ MODELL DRY 500i



MEGJEGYZÉS: VASTAG VONALLAL A TÁVSBÁLYOZÓ HIGROSZTÁT UTÓLAGOS TELEPÍTÉS ESETÉN BEKAPCSOLANDÓ VEZETÉKET JELELT

Légkiszáritó teljesítmény görbéje - DRY 300i



Légkiszáritó teljesítmény görbéje - DRY 500i

